



РЕГИСТРАТОР

система записи разговоров

РУКОВОДСТВО

**Управление записью
со смартфона по BLE**

**Для автономных аудиорегистраторов
S1WiFi**

г. Москва, 2024г.

Уважаемый покупатель!

Данное Руководство предназначено только для автономного аудиорегистратора ОСА S1WiFi, разработанного и произведенного в Российской Федерации, в компании «ЮНСО».

Автономные аудиорегистраторы ОСА (далее Аудиорегистраторы ОСА) применяются для ведения автономной, без участия оператора аудио записи с микрофонов, переговорных устройств и телефонных линий в режиме 24/7. Запись ведется на съемную карту памяти micro-SD 10 класса, объемом до 512 Гб. Файлы записи могут автоматически архивироваться на FTP сервер в зависимости от настроек.

Управление аудиорегистратором ОСА S1WiFi осуществляется по локальной сети, к которой он подключается по WiFi. Данный аудиорегистратор также оснащен модулем Bluetooth, с помощью которого возможно управление процессом включения и выключения записи с мобильного телефона.

Все аудиорегистраторы ОСА имеют встроенный веб-интерфейс, через который можно осуществлять настройку и управление им, скачивать записи и прослушивать их.

Аудиорегистраторы ОСА являются основным компонентом при построении автономной системы записи разговоров в различных областях и сферах деятельности, которая поможет оперативно выявлять и гасить конфликтные ситуации между клиентами и сотрудниками, проводить обучение стажеров, выявлять случаи утечки конфиденциальной информации, а также быть инструментом контроля за работой коллектива для руководителя.

Ваши отзывы и предложения по данному продукту просьба отправлять по:

- электронному адресу: info@yunso.ru
- телефону: +7(495)979-24-58
- сайт компании: <https://yunso.ru>

Аудиорегистраторы ОСА имеют Декларацию соответствия требованиям Евразийского Экономического Союза.

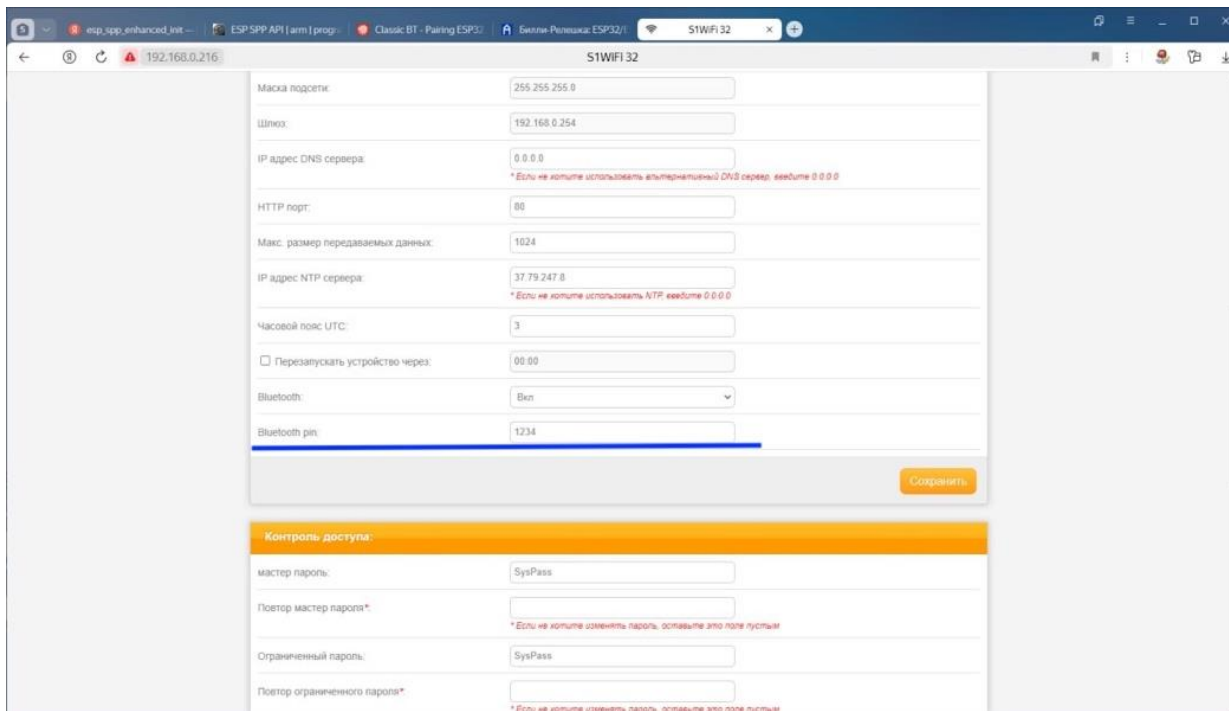
Все права защищены, включая право на полное или частичное воспроизведение, хранение в поисковых системах или передачу, в какой бы то ни было форме, любыми способами - электронными, механическими, с помощью фотокопирования, записи или иными.

Важная информация:

1. Перед началом эксплуатации, настоятельно рекомендуем ознакомиться с основной Инструкцией по эксплуатации автономными аудиорегистраторами ОСА, а также с данным Руководством.
2. По умолчанию, в веб-интерфейсе установлено:
 - Имя аудиорегистратора – S1WiFi
 - Пин-код для Bluetooth подключения – 1234
3. Имя и пин-код можно изменить.

1. Подготовка к работе

Включением и выключением записи на аудиорегистраторе OCA S1WiFi теперь можно управлять с любого смартфона на операционной системе Android. Для этого необходимо сначала установить на него мобильное приложение «**Bluetooth classic**», которое можно скачать из Google Play. Далее нужно подключить телефон к аудиорегистратору OCA S1WiFi по Bluetooth каналу. Процедура аналогична подключению любого Bluetooth устройства к телефону. Заходим в настройки Bluetooth на телефоне, находим в поиске, выбираем аудиорегистратор по его имени, которое указано в веб-интерфейсе аудиорегистратора. По умолчанию S1WiFi. Для подключения, нужен будет пин-код. Он также указывается в веб-интерфейсе аудиорегистратора OCA, в конце раздела Сетевые настройки. По умолчанию – 1234. (см. скриншот, подчеркнуто синей линией).

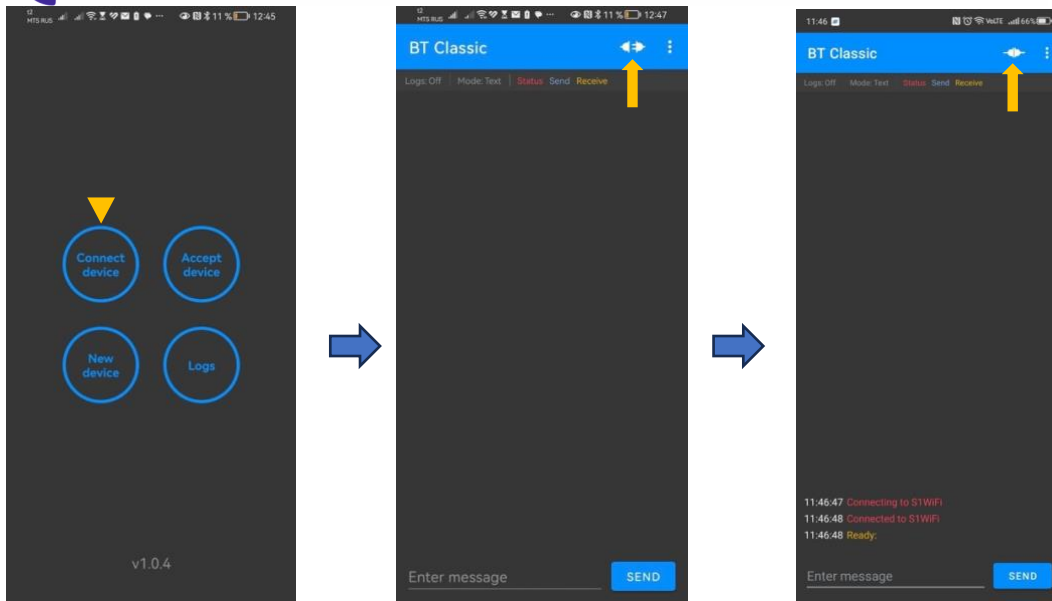


The screenshot shows the S1WiFi 32 web interface. The top section contains network configuration fields: Маска подсети (255.255.255.0), Шлюз (192.168.0.254), IP адрес DNS сервера (0.0.0.0), HTTP порт (80), Макс. размер передаваемых данных (1024), IP адрес NTP сервера (37.79.247.8), Часовой пояс UTC (3), and Bluetooth status (Вкл). The Bluetooth pin field is highlighted with a blue underline and contains the value 1234. Below this is a 'Сохранить' button. The bottom section is titled 'Контроль доступа' and contains fields for master password (SysPass), limited password (SysPass), and their respective confirmation fields.

2. Настройка мобильного приложения

После установление связи между телефоном и устройством:

1. запускаем приложение **Bluetooth classic** на смартфоне и нажимаем на кнопку Connect Device (Подключиться к устройству). (скриншот 1)
2. далее надо нажать на значок «Разомкнутая вилка» для подключения приложения к аудиорегистратору. (скриншот 2)
3. после установления связи, вилка станет замкнутой, а в текстовом поле появятся сообщения: “Connecting to S1WiFi”, затем “Connected to S1WiFi и далее “Ready”. Аудиорегистратор готов к управлению. (скриншот 3).

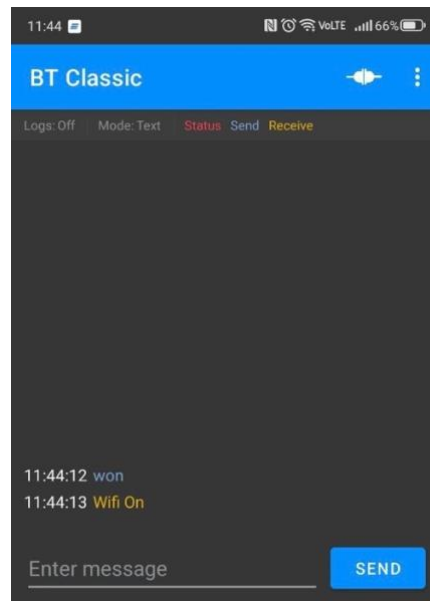
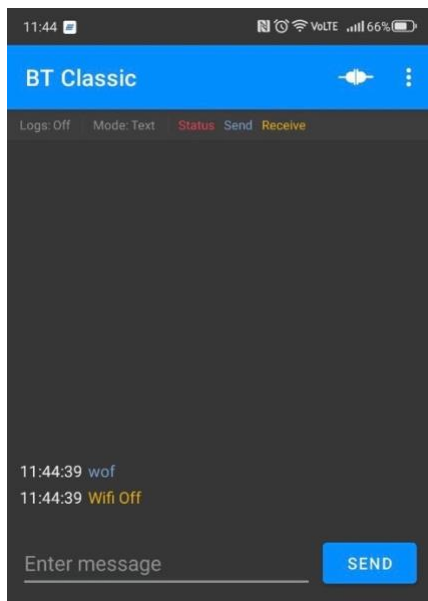


3. Управление записью

Теперь можно вводить команды для управления включением и выключением записи.

Список команд:

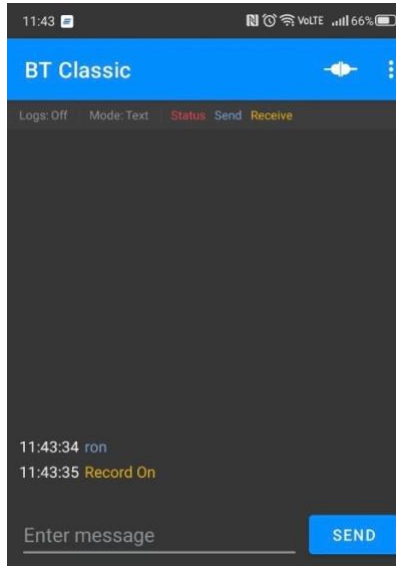
1. Команда «wof» – включить/отключить Wifi. Если WiFi было выключено на аудиорегистраторе, тогда ввод команды «wof» запустит WiFi. Также WiFi включится автоматически при перезапуске аудиорегистратора или при пропадании питания.



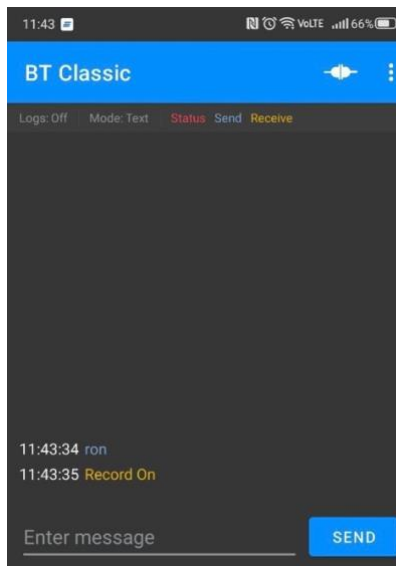
2. Команда «ron» - включаем принудительную запись, запись включится в любом случае, не зависимо от акустопуска.

Запись не включиться при:

- Не установлена карта памяти.
- На карте памяти нету места, если вдруг не сработало автоудаление с карты старых записей.
- Проблема с картой памяти.



3. Команда `rof` - выключить принудительную запись. После ввода данной команды постоянная запись выключиться сразу, после срабатывания акустостопа. Дальнейшее включение записи производится согласно сделанных настроек на аудиорегистраторе: постоянная или по акустопуску.



4. Команда `rst` – перезапуск устройства. Если у Вас что-то пошло не так, вы можете перезапустить устройство с телефона, введя данную команду.

